



АДМИНИСТРАЦИЯ МУНИЦИПАЛЬНОГО ОБРАЗОВАНИЯ
«ЮЖНО – КУРИЛЬСКИЙ ГОРОДСКОЙ ОКРУГ»

ПО С Т А Н О В Л Е Н И Е

От 20.12.2019 № 1398

Об утверждении административного регламента предоставления муниципальной услуги «Постановка на учёт для зачисления детей в образовательные организации, реализующие образовательную программу дошкольного образования» в новой редакции

В соответствии с Федеральным законом Российской Федерации от 27.07.2010 № 210-ФЗ «Об организации предоставления государственных и муниципальных услуг», Федеральным законом Российской Федерации от 06.10.2003 № 131-ФЗ «Об общих принципах организации местного самоуправления в Российской Федерации», распоряжением Правительства Сахалинской области от 15.09.2015 г. № 459-р «Об утверждении Типового административного регламента предоставления государственных (муниципальных) услуг органами местного самоуправления муниципальных образований Сахалинской области», руководствуясь ст. ст. 41, 45, Устава МО «Южно-Курильский городской округ», администрация МО «Южно-Курильский городской округ»

ПО С Т А Н О В Л Я Е Т:

1. Утвердить административный регламент предоставления муниципальной услуги «Постановка на учёт для зачисления детей в образовательные организации, реализующие образовательную программу дошкольного образования» в новой редакции (прилагается).

2. Считать утратившим силу постановление администрации МО «Южно-Курильский городской округ» от 06.02.2018 № 118 «Об утверждении административного регламента предоставления муниципальной услуги «Приём заявлений, постановка на учёт и выдача направлений для зачисления детей в образовательные учреждения МО «Южно-Курильский городской округ» реализующие основную образовательную программу дошкольного образования (детские сады)».

3. Опубликовать настоящее постановление в общественно-политической газете Южно-Курильского района «На Рубеже», разместить в сети Интернет на сайте администрации МО «Южно-Курильский городской округ» - <http://www.yuzhnokurilsk.ru>, сайте отдела образования МО «Южно-Курильский городской округ» - <http://www.ooyk.ru>

4. Контроль за исполнением настоящего постановления возложить на вице-мэра МО «Южно-Курильский городской округ» Н.Л. Савочкину.

Мэр МО

В.Н. Власенко

АДМИНИСТРАТИВНЫЙ РЕГЛАМЕНТ

предоставления муниципальной услуги «Постановка на учёт для зачисления детей в образовательные организации, реализующие образовательную программу дошкольного образования»

Раздел 1. ОБЩИЕ ПОЛОЖЕНИЯ

1.1. Предмет регулирования административного регламента

Настоящий административный регламент устанавливает сроки и последовательность административных процедур и административных действий при предоставлении муниципальной услуги «Постановка на учёт для зачисления детей в образовательные организации, реализующие образовательную программу дошкольного образования».

1.2. Круг заявителей

1.2.1. Заявителями являются граждане Российской Федерации, лица без гражданства и иностранные граждане, на которых в соответствии с законодательством возложена обязанность по воспитанию детей (родители, опекуны или иные законные представители ребенка, реализующие в его интересах право на образование) (далее – заявители).

1.2.2. Полномочиями выступать от имени заявителей при взаимодействии с соответствующими органами исполнительной власти, органами местного самоуправления и иными организациями при предоставлении муниципальной услуги обладают их законные представители или доверенные лица (далее – представители).

1.3. Требования к порядку информирования о порядке предоставления муниципальной услуги

1.3.1. Информация по вопросам предоставления муниципальной услуги сообщается заявителям:

- при личном обращении в орган местного самоуправления, предоставляющий муниципальную услугу (далее – ОМСУ) по адресу: 694500, Сахалин-

ская область, Южно-Курильский район, пгт. Южно-Курильск, пл. Ленина, 1, каб. 23, график работы: понедельник-пятница: с 09:00 часов до 18:00 часов, обеденный перерыв с 13:00 часов до 14:00 часов;

- при обращении с использованием средств телефонной связи по номерам телефонов 8 (42455) 21-345, 22-686;

- при письменном обращении в ОМСУ по почте по адресу: 694500, Сахалинская область, Южно-Курильский район, пгт. Южно-Курильск, пл. Ленина, 1, либо в электронном виде по адресу электронной почты: ukyrilsk@adm.sakhalin.ru;

- посредством размещения сведений:

- а) на официальном Интернет-сайте: <http://www.yuzhnokurilsk.ru>;

- б) в региональной государственной информационной системе «Портал государственных и муниципальных услуг (функций) Сахалинской области» (далее – РПГУ) <https://uslugi.admsakhalin.ru>;

- в) в федеральной государственной информационной системе «Единый портал государственных и муниципальных услуг (функций)» (далее – ЕПГУ) www.gosuslugi.ru;

- г) на информационном стенде, расположенном в ОМСУ;

1.3.2. Сведения о ходе предоставления муниципальной услуги сообщаются заявителям:

- при личном обращении в ОМСУ;

- при обращении в ОМСУ с использованием средств телефонной связи;

- при письменном обращении в ОМСУ по почте либо в электронном виде;

1.3.3. Информирование проводится в форме:

- устного информирования;

- письменного информирования.

1.3.3.1. Устное информирование осуществляется специалистами ОМСУ и (или) МФЦ при обращении заявителей за информацией лично или по телефону.

Специалисты, осуществляющие устное информирование, принимают все необходимые меры для дачи полного и оперативного ответа на поставленные вопросы.

Устное информирование каждого заявителя осуществляется в течение времени, необходимого для его информирования.

1.3.3.2. При ответах на телефонные звонки специалисты ОМСУ подробно, в корректной форме информируют обратившихся заявителей по интересующим их вопросам. Ответ должен начинаться с информации о наименовании органа местного самоуправления, в который обратился заявитель, фамилии, имени, отчестве и должности специалиста, принявшего телефонный звонок.

При устном обращении заявителя (по телефону) специалисты ОМСУ дают ответы самостоятельно. Если специалист, к которому обратился заявитель, не может ответить на вопрос самостоятельно, то заявитель должен быть направлен к другому специалисту или же обратившемуся заявителю должен быть сообщен телефонный номер, по которому можно получить необходимую

информацию, либо специалист может предложить заявителю обратиться письменно.

1.3.3.3. Письменное информирование осуществляется путем направления письменных ответов почтовым отправлением или посредством информационно-телекоммуникационных сетей общего пользования (по электронной почте, по факсу) исходя из выбранного заявителем способа направления ему ответа.

Ответ на обращение заявителя предоставляется в простой, четкой и понятной форме с указанием фамилии, инициалов, номера телефона специалиста ОМСУ.

Ответ направляется в письменном виде в зависимости от способа обращения заявителя за информацией или способа доставки ответа, указанного в письменном обращении заявителя.

Ответ на обращение, поступившее в форме электронного документа, направляется в форме электронного документа по адресу электронной почты, указанному в обращении, или в письменной форме по почтовому адресу, указанному в обращении.

1.3.4. Информация, указанная в пунктах 1.3.1.-1.3.2. настоящего раздела административного регламента, образцы заполнения заявления, извлечения из нормативных правовых актов, содержащих нормы, регулирующие деятельность по предоставлению муниципальной услуги, размещаются ОМСУ на информационном стенде ОМСУ, официальном Интернет-сайте, РПГУ и ЕПГУ.

1.3.5. Информирование заявителей специалистами многофункционального центра предоставления государственных и муниципальных услуг (далее – МФЦ) и размещение информации о предоставлении муниципальной услуги в МФЦ осуществляется при наличии соглашения о взаимодействии между ОМСУ и МФЦ в соответствии с требованиями постановления Правительства Российской Федерации от 22.12.2012 № 1376 «Об утверждении Правил организации деятельности многофункциональных центров предоставления государственных и муниципальных услуг», соглашения и нормативных актов МФЦ.

1.3.6. На ЕПГУ и РПГУ размещается следующая информация:

1) исчерпывающий перечень документов, необходимых для предоставления муниципальной услуги, требования к оформлению указанных документов, а также перечень документов, которые заявитель вправе представить по собственной инициативе;

2) круг заявителей;

3) срок предоставления муниципальной услуги;

4) результат предоставления муниципальной услуги, порядок представления документа, являющегося результатом предоставления муниципальной услуги;

5) размер государственной пошлины, взимаемой с заявителя при предоставлении муниципальной услуги;

6) исчерпывающий перечень оснований для приостановления или отказа в предоставлении муниципальной услуги;

7) о праве заявителя на досудебное (внесудебное) обжалование действий (бездействия) и решений, принятых (осуществляемых) в ходе предоставления муниципальной услуги;

8) формы заявлений (уведомлений, сообщений), используемые при предоставлении муниципальной услуги.

Информация на ЕПГУ и РПГУ о порядке и сроках предоставления муниципальной услуги на основании сведений, содержащихся в федеральной государственной информационной системе «Федеральный реестр государственных и муниципальных услуг (функций)», предоставляется заявителю бесплатно.

Доступ к информации о сроках и порядке предоставления услуги осуществляется без выполнения заявителем каких-либо требований, в том числе без использования программного обеспечения, установка которого на технические средства заявителя требует заключения лицензионного или иного соглашения с правообладателем программного обеспечения, предусматривающего взимание платы, регистрацию или авторизацию заявителя, или предоставление им персональных данных.

Раздел 2. СТАНДАРТ ПРЕДОСТАВЛЕНИЯ МУНИЦИПАЛЬНОЙ УСЛУГИ

2.1. Наименование муниципальной услуги

Наименование муниципальной услуги «Постановка на учёт для зачисления детей в образовательные организации, реализующие образовательную программу дошкольного образования».

2.2. Наименование органа местного самоуправления Сахалинской области, предоставляющего муниципальную услугу

Предоставление муниципальной услуги осуществляется администрацией МО «Южно-Курильский городской округ» (далее по тексту ОМСУ) через отдел образования администрации МО «Южно-Курильский городской округ» (далее – Отдел образования).

ОМСУ не вправе требовать от заявителя осуществления действий, в том числе согласований, необходимых для получения государственной (муниципальной) услуги и связанных с обращением в иные государственные органы, органы местного самоуправления, организации, за исключением получения услуг и получения документов и информации, предоставляемых в результате предоставления таких услуг, включенных в перечни, которые являются необходимыми и обязательными для предоставления государственных и муниципальных услуг.

2.3. Результат предоставления муниципальной услуги

2.3.1. Результатом предоставления муниципальной услуги являются:

- постановление на учет для зачисления ребенка в муниципальное бюджетное образовательное учреждение, реализующее образовательную программу дошкольного образования;

- мотивированный отказ в постановке на учет для зачисления ребенка в муниципальное бюджетное образовательное учреждение, реализующее образовательную программу дошкольного образования.

2.3.2. Результат предоставления муниципальной услуги по выбору заявителя может быть предоставлен в форме документа на бумажном носителе, а также иных формах, указанных в пункте 3.4.9 настоящего административного регламента.

2.4. Срок предоставления муниципальной услуги

Срок предоставления муниципальной услуги – в день обращения заявителя лично в отдел образования.

При поступлении обращения заявителя по почтовой связи, через многофункциональный центр предоставления государственных и муниципальных услуг, информационно - телекоммуникационная сеть «Интернет», в том числе в федеральной государственной информационной системе «Единый портал государственных и муниципальных услуг (функций)» (далее - ЕПГУ) и региональной государственной информационной системе «Портал государственных и муниципальных услуг (функций) Сахалинской области» (далее - РПГУ) - постановка на регистрационный учет в день поступления заявления, уведомление о постановке в течение 3-х (трех) рабочих дней с момента поступления заявления.

Приём заявлений о постановке детей на регистрационный учет осуществляется постоянно в течение года.

Зачисление детей в муниципальные дошкольные образовательные учреждения осуществляется 2 (два) раза в год: с 25 мая по 31 мая и с 05 сентября по 10 сентября.

2.5. Правовые основания для предоставления муниципальной услуги

2.5.1. Предоставление муниципальной услуги осуществляется в соответствии со следующими нормативными правовыми актами:

- **Конвенцией** о правах ребенка, одобренной Генеральной Ассамблеей ООН 20.11.1989 (Сборник международных договоров СССР, выпуск XLVI, 1993 г.);

- **Конституцией** Российской Федерации от 12.12.1993 Официальный текст Конституции РФ с внесенными поправками от 21.07.2014 опубликован на Официальном интернет-портале правовой информации

<http://www.pravo.gov.ru>, 01.08.2014, в "Собрании законодательства РФ", 04.08.2014, N 31, ст. 4398.

- Федеральным **законом** от 22.08.2004 №122-ФЗ «О внесении изменений в законодательные акты Российской Федерации и признании утратившими силу некоторых законодательных актов Российской Федерации в связи с принятием Федеральных законов «О внесении изменений и дополнений в Федеральный закон «Об общих принципах организации законодательных (представительных) и исполнительных органов государственной власти субъектов Российской Федерации» и «Об общих принципах организации местного самоуправления в Российской Федерации» («Российская газета» от 31.08.2004 № 188);

- Федеральным **законом** от 06.10.2003 № 131-ФЗ «Об общих принципах организации местного самоуправления в Российской Федерации» («Российская газета» от 08.10.2003 № 202);

- Федеральным **законом** от 29.12.2012 № 273-ФЗ «Об образовании в Российской Федерации» («Собрание законодательства РФ», 31.12.2012, № 53 (ч. 1), ст. 7598, «Российская газета», № 303, 31.12.2012);

- **Законом** РФ «О беженцах» от 19.02.1993 № 4528-1 («Российская газета» № 126 от 03.06.1997);

- **Законом** РФ «О вынужденных переселенцах» от 19.02.1993 № 4530-1 (в редакции от 18.07.2006) («Российская газета» № 247 от 28.12.1995);

- Федеральным **законом** РФ «О правовом положении иностранных граждан в Российской Федерации» от 25.07.2002 № 115-ФЗ (в редакции от 06.05.2008) («Российская газета» № 140 от 31.07.2002);

- Федеральным **законом** от 24.07.1998 № 124-ФЗ «Об основных гарантиях прав ребенка в Российской Федерации» («Собрание законодательства РФ», 03.08.1998, № 31, ст. 3802);

- Федеральным **законом** Российской Федерации от 27.07.2010 № 210-ФЗ «Об организации предоставления государственных и муниципальных услуг» («Российская газета» от 30.07.2010 № 168);

- Законом Сахалинской области от 18.03.2014 № 9-ЗО «Об образовании в Сахалинской области» («Губернские ведомости», N 50(4458), 22.03.2014);

- Приказом Минобрнауки России от 30.08.2013 № 1014 «Об утверждении Порядка организации и осуществления образовательной деятельности по основным общеобразовательным программам - образовательным программам дошкольного образования» («Российская газета», N 238, 23.10.2013);

- Постановлением Главного государственного санитарного врача РФ от 22.07.2010 № 91 «Об утверждении СанПиН 2.4.1.2660-10 «Санитарно-эпидемиологические требования к устройству, содержанию и организации режима работы в дошкольных организациях» (вместе с «СанПиН 2.4.1.2660-10. Санитарно-эпидемиологические требования к устройству, содержанию и организации режима работы в дошкольных организациях. Санитарно-эпидемиологические правила и нормативы») («Российская газета», № 201, 08.09.2010);

- Положением об отделе образования муниципального образования «Южно-Курильский городской округ», утвержденным решением Собрания

МО «Южно-Курильский городской округ» от 31.03.2014 г. №10 (информационный сайт ооук.ru от 15.10.2014 года).

2.6. Исчерпывающий перечень документов, необходимых в соответствии с законодательными или иными нормативными правовыми актами для предоставления муниципальной услуги с разделением на документы и информацию, которые заявитель должен представить самостоятельно, и документы, которые заявитель вправе представить по собственной инициативе, так как они подлежат представлению в рамках межведомственного информационного взаимодействия

2.6.1. Для получения муниципальной услуги заявитель предоставляет в ОМСУ следующие документы:

- заявление, согласно форме, установленной настоящим административным регламентом (Приложение № 2);
- документ, удостоверяющий личность заявителя, либо представителя заявителя (для сверки данных);
- согласие на обработку персональных данных (Приложение № 3);
- свидетельство о рождении ребенка (копия и оригинал для сверки);
- документ, подтверждающий внеочередное (первоочередное) право на зачисление ребенка в детский сад (при наличии таковых) (копия и оригинал для сверки).

В случае обращения представителя дополнительно предъявляется документ, подтверждающий его право представлять интересы заявителя.

Иностранные граждане и лица без гражданства все документы представляют на русском языке или вместе с заверенным в установленном порядке переводом на русский язык.

2.6.2. Документов (сведений), в обязательном порядке запрашиваемых ОМСУ в соответствующих органах (организациях), посредством межведомственного электронного взаимодействия (которые заявитель вправе представить лично): не предусмотрено.

2.6.3. Заявление и документы, предусмотренные настоящим разделом административного регламента, подаются на бумажном носителе или в форме электронных документов.

Электронные документы должны соответствовать требованиям, установленным в подразделе 2.14. административного регламента.

Заявление и приложенные к нему документы не должны содержать подчисток, приписок, зачеркнутых слов и исправлений, тексты в них должны быть написаны разборчиво, без сокращений.

2.6.4. Запрещается требовать от заявителя:

- представления документов и информации или осуществления действий, представление или осуществление которых не предусмотрено нормативными правовыми актами, регулирующими отношения, возникающие в связи с предоставлением муниципальной услуги;

- представления документов и информации, которые в соответствии с нормативными правовыми актами Российской Федерации, нормативными правовыми актами Сахалинской области и муниципальными правовыми актами находятся в распоряжении органов местного самоуправления, предоставляющих муниципальную услугу, государственных органов и (или) подведомственных государственным органам и органам местного самоуправления организаций, участвующих в предоставлении государственных или муниципальных услуг, за исключением документов, указанных в части 6 статьи 7 Федерального закона от 27 июня 2010 г. № 210-ФЗ «Об организации предоставления государственных и муниципальных услуг»;

- представления документов и информации, отсутствие и (или) недостоверность которых не указывались при первоначальном отказе в приеме документов, необходимых для предоставления муниципальной услуги, либо в предоставлении муниципальной услуги, за исключением следующих случаев:

а) изменение требований нормативных правовых актов, касающихся предоставления муниципальной услуги, после первоначальной подачи заявления о предоставлении муниципальной услуги;

б) наличие ошибок в заявлении о предоставлении муниципальной услуги и документах, поданных заявителем после первоначального отказа в приеме документов, необходимых для предоставления муниципальной услуги, либо в предоставлении муниципальной услуги и не включенных в представленный ранее комплект документов;

в) истечение срока действия документов или изменение информации после первоначального отказа в приеме документов, необходимых для предоставления муниципальной услуги, либо в предоставлении муниципальной услуги;

г) выявление документально подтвержденного факта (признаков) ошибочного или противоправного действия (бездействия) должностного лица органа, предоставляющего муниципальную услугу, муниципального служащего, работника многофункционального центра, работника организации, осуществляющей функции по предоставлению муниципальных услуг, при первоначальном отказе в приеме документов, необходимых для предоставления муниципальной услуги, либо в предоставлении муниципальной услуги, о чем в письменном виде за подписью руководителя органа, предоставляющего муниципальную услугу, руководителя многофункционального центра при первоначальном отказе в приеме документов, необходимых для предоставления муниципальной услуги, либо руководителя организации, осуществляющей функции по представлению муниципальных услуг, уведомляется заявитель, а также приносятся извинения за доставленные неудобства».

2.6.5. При предоставлении муниципальных услуг в электронной форме с использованием федеральной государственной информационной системы «Единый портал государственных и муниципальных услуг (функций) и региональной государственной информационной системы "Портал государственных и муниципальных услуг (функций) Сахалинской области" запрещено:

-отказывать в приеме запроса и иных документов, необходимых для предоставления муниципальной услуги, в случае если запрос и документы, необходимые для предоставления муниципальной услуги, поданы в соответствии с информацией о сроках и порядке предоставления муниципальной услуги, опубликованной на ЕПГУ, РПГУ;

- отказывать в предоставлении муниципальной услуги в случае, если запрос и документы, необходимые для предоставления муниципальной услуги, поданы в соответствии с информацией о сроках и порядке предоставления муниципальной услуги, опубликованной на ЕПГУ, РПГУ;

- требовать от заявителя совершения иных действий, кроме прохождения идентификации и аутентификации в соответствии с нормативными правовыми актами Российской Федерации, указания цели приема, а также предоставления сведений, необходимых для расчета длительности временного интервала, который необходимо забронировать для приема;

-требовать от заявителя предоставления документов, подтверждающих внесение заявителем платы за предоставление муниципальной услуги.

2.7. Исчерпывающий перечень оснований для отказа в приеме документов, необходимых для предоставления муниципальной услуги

Оснований для отказа в приеме документов, необходимых для предоставления муниципальной услуги, не предусмотрено.

2.8. Исчерпывающий перечень оснований для отказа в предоставлении муниципальной услуги

2.8.1. Основания для приостановления муниципальной услуги отсутствуют.

2.8.2. Основания для отказа в предоставлении муниципальной услуги являются:

- 1) предоставление неполного пакета документов;
- 2) отсутствие или неполнота обязательных для указания сведений в заявлении.

Не представление заявителем документов, которые он вправе представить по собственной инициативе, не является основанием для отказа в предоставлении услуги.

2.9. Размер платы, взимаемой с заявителя при предоставлении муниципальной услуги.

Предоставление муниципальной услуги осуществляется бесплатно.

2.10. Максимальный срок ожидания в очереди при подаче запроса о предоставлении муниципальной услуги и при получении результата предоставления муниципальной услуги

Максимальный срок ожидания в очереди при подаче запроса о предоставлении услуги и при получении результата такой услуги в организацию, участвующую в предоставлении муниципальной услуги не должен превышать 15 минут.

Срок ожидания в очереди для получения консультации не должен превышать 15 минут; срок ожидания в очереди в случае приема по предварительной записи не должен превышать 10 минут.

2.11. Срок регистрации запроса заявителя о предоставлении муниципальной услуги

Заявление о постановке на учет в МБДОУ, поданное заявителем лично в отдел образования, регистрируется в АИС «Е-услуги. Образование» специалистом Отдела образования, ответственным за прием документов, в день поступления, с выдачей заявителю бланка Обращения, сформированного в АИС «Е-услуги. Образование», распечатанного на бумажном носителе и заверенного подписью Заявителя и специалиста ОМСУ и (или) МФЦ.

Регистрация запроса и иных документов, необходимых для предоставления муниципальной услуги, при предоставлении муниципальной услуги в электронной форме посредством ЕПГУ, РПГУ осуществляется в автоматическом режиме.

2.12. Требования к помещениям, в которых предоставляются муниципальные услуги.

2.12.1. Прием заявителей осуществляется в специально оборудованных для этих целей помещениях, которые оснащаются информационными табличками (вывесками) и должны соответствовать комфортным для заявителей условиям.

Помещения, в которых предоставляется муниципальная услуга, должны быть оборудованы автоматической пожарной сигнализацией и средствами пожаротушения, системой оповещения о возникновении чрезвычайной ситуации.

В здании, где организуется прием заявителей, предусматриваются места

общественного пользования (туалеты);

2.12.2. Места ожидания и места для приема запросов заявителей о предоставлении муниципальной услуги должны быть оборудованы стульями (кресельными секциями, скамьями) а также столами (стойками) с канцелярскими принадлежностями для осуществления необходимых записей.

2.12.3. Места для информирования заявителей оборудуются информационными стендами, на которых размещается визуальная и текстовая информация.

2.12.4. Помещения, предназначенные для предоставления муниципальной услуги, должны удовлетворять требованиям об обеспечении беспрепятственного доступа инвалидов к объектам социальной, инженерной и транспортной инфраструктур и к предоставляемым в них услугам в соответствии с законодательством Российской Федерации о социальной защите инвалидов.

2.12.5. В целях обеспечения доступности муниципальной услуги для инвалидов должны быть обеспечены:

- условия беспрепятственного доступа к объекту (зданию, помещению), в котором предоставляется услуга, а также для беспрепятственного пользования транспортом, средствами связи и информации;

- возможность самостоятельного передвижения по территории, на которой расположены объекты (здания, помещения), в которых предоставляются услуги, а также входа в такие объекты и выхода из них, посадки в транспортное средство и высадки из него, в том числе с использованием кресла-коляски;

- сопровождение инвалидов, имеющих стойкие расстройства функции зрения и самостоятельного передвижения;

- надлежащее размещение оборудования и носителей информации, необходимых для обеспечения беспрепятственного доступа инвалидов к объектам (зданиям, помещениям), в которых предоставляются услуги, и к услугам с учетом ограничений их жизнедеятельности;

- дублирование необходимой для инвалидов звуковой и зрительной информации, а также надписей, знаков и иной текстовой и графической информации знаками, выполненными рельефно-точечным шрифтом Брайля;

- допуск сурдопереводчика и тифлосурдопереводчика;

- допуск на объекты (здания, помещения), в которых предоставляются услуги собаки-проводника при наличии документа, подтверждающего ее специальное обучение и выдаваемого по форме и в порядке, которые определяются федеральным органом исполнительной власти, осуществляющим функции по выработке и реализации государственной политики и нормативно-правовому регулированию в сфере социальной защиты населения;

- оказание инвалидам помощи в преодолении барьеров, мешающих получению ими услуг наравне с другими лицами.

2.13. Показатели доступности и качества муниципальных услуг

2.13.1. Показатели доступности и качества муниципальных услуг:

- 1) доступность информации о порядке предоставления муниципальной услуги;
- 2) возможность получения информации о ходе предоставления муниципальной услуги, в том числе с использованием информационно-телекоммуникационных технологий;
- 3) возможность получения муниципальной услуги в электронном виде с использованием ЕПГУ, РПГУ;
- 4) возможность получения муниципальной услуги в МФЦ;
- 5) количество взаимодействий заявителя с должностными лицами при предоставлении муниципальной услуги и их продолжительность;
- 6) соблюдение сроков предоставления муниципальной услуги;
- 7) достоверность предоставляемой заявителям информации о порядке предоставления муниципальной услуги, о ходе предоставления муниципальной услуги;
- 8) отсутствие обоснованных жалоб со стороны заявителей на решения и (или) действия (бездействие) ОМСУ, муниципальных служащих ОМСУ при предоставлении муниципальной услуги.

2.13.2. Показатели доступности и качества государственных и муниципальных услуг при предоставлении в электронном виде:

- 1) возможность получения информации о порядке и сроках предоставления услуги, с использованием ЕПГУ, РПГУ;
- 2) возможность записи на прием в орган для подачи запроса о предоставлении муниципальной услуги посредством ЕПГУ, РПГУ;
- 3) возможность формирования запроса заявителем на ЕПГУ, РПГУ;
- 4) возможность приема и регистрации органом запроса и иных документов, необходимых для предоставления муниципальной услуги, поданных посредством ЕПГУ, РПГУ;
- 5) возможность оплаты государственной пошлины за предоставление муниципальной услуги с использованием ЕПГУ, РПГУ;
- 6) возможность получения результата предоставления муниципальной услуги в форме документа на бумажном носителе или в форме электронного документа;
- 7) возможность оценить доступность и качество муниципальной услуги на ЕПГУ, РПГУ;
- 8) возможность направления в электронной форме, жалобы на решения и действия (бездействия) ОМСУ, предоставляющего муниципальную услугу, должностного лица ОМСУ в ходе предоставления услуги;

2.14. Иные требования, в том числе учитывающие возможность и особенности предоставления муниципальной услуги в МФЦ и особен-

ности предоставления
муниципальной услуги в электронной форме

2.14.1. Предоставление муниципальной услуги в отделении МФЦ предусмотрено в части информирования о порядке, сроках и процедурах предоставления муниципальной услуги.

2.14.2. Состав, последовательность и сроки выполнения административных процедур, требования к порядку их выполнения в МФЦ определяется на основании соглашения, заключенного уполномоченными органами с МФЦ.

При участии МФЦ в предоставлении муниципальной услуги МФЦ осуществляет следующие **административные процедуры**:

1) прием и рассмотрение запросов заявителей о предоставлении муниципальной услуги;

2) информирование заявителей о порядке предоставления муниципальной услуги в МФЦ, о ходе выполнения запросов о предоставлении муниципальной услуги, а также по иным вопросам, связанным с предоставлением муниципальной услуги;

3) взаимодействие с государственными органами, государственными внебюджетными фондами, органами исполнительной власти и органами местного самоуправления по вопросам предоставления муниципальной услуги, а также с организациями, участвующими в предоставлении муниципальной услуги, в том числе посредством направления межведомственного запроса с использованием информационно-технологической и коммуникационной инфраструктуры;

4) выдачу заявителям документов органа, предоставляющего муниципальную услугу, по результатам предоставления муниципальной услуги.

2.14.3. МФЦ участвует в предоставлении муниципальной услуги в порядке, предусмотренном разделом 3 настоящего административного регламента для осуществления соответствующих административных процедур.

2.14.4. Предоставление муниципальной услуги может осуществляться в электронной форме через «Личный кабинет» через Единый портал государственных и муниципальных услуг (функций) или через портал государственных и муниципальных услуг (функций) Сахалинской области с использованием электронной подписи и универсальной электронной карты.

2.14.5. Действия, связанные с проверкой действительности усиленной квалифицированной электронной подписи заявителя, использованной при обращении за получением муниципальной услуги, а также с установлением перечня классов средств удостоверяющих центров, которые допускаются для использования в целях обеспечения указанной проверки и определяются на основании утверждаемой федеральным органом исполнительной власти по согласованию с Федеральной службой безопасности Российской Федерации модели угроз безопасности информации в информационной системе, используемой в целях приема обращений за предоставлением такой услуги, осуществляются в соответствии с постановлением Правительства Российской Федерации от 25.08.2012 № 852 «Об утверждении Правил использования усиленной

квалифицированной электронной подписи при обращении за получением государственных и муниципальных услуг и о внесении изменения в Правила разработки и утверждения административных регламентов предоставления государственных услуг» («Собрание законодательства Российской Федерации», 2012, № 36, ст. 4903).

2.14.6. Требования к электронным документам и электронным копиям документов, предоставляемым через «Личный кабинет» через Единый портал государственных и муниципальных услуг (функций) или через портал государственных и муниципальных услуг (функций) Сахалинской области:

1) размер одного файла, содержащего электронный документ или электронную копию документа, не должен превышать 10 Мб. Максимальный объем всех файлов - 50 Мб

2) допускается предоставлять файлы следующих форматов: txt, rtf, doc, docx, pdf, xls, xlsx, jpg, tiff, gif, rar, zip. Предоставление файлов, имеющих форматы отличных от указанных, не допускается;

3) документы в формате Adobe PDF должны быть отсканированы в черно-белом либо сером цвете, обеспечивающем сохранение всех аутентичных признаков подлинности (качество - не менее 200 точек на дюйм, а именно: графической подписи лица, печати, углового штампа бланка (если приемлемо), а также реквизитов документа;

4) каждый отдельный документ должен быть отсканирован и загружен в систему подачи документов в виде отдельного файла. Количество файлов должно соответствовать количеству документов, представляемых через Портал, а наименование файлов должно позволять идентифицировать документ и количество страниц в документе;

5) файлы, не должны содержать вирусов и вредоносных программ.

Раздел 3. СОСТАВ, ПОСЛЕДОВАТЕЛЬНОСТЬ И СРОКИ ВЫПОЛНЕНИЯ АДМИНИСТРАТИВНЫХ ПРОЦЕДУР, ТРЕБОВАНИЯ К ПОРЯДКУ ИХ ВЫПОЛНЕНИЯ, В ТОМ ЧИСЛЕ ОСОБЕННОСТИ ВЫПОЛНЕНИЯ АДМИНИСТРАТИВНЫХ ПРОЦЕДУР В ЭЛЕКТРОННОЙ ФОРМЕ, А ТАКЖЕ ОСОБЕННОСТИ ВЫПОЛНЕНИЯ АДМИНИСТРАТИВНЫХ ПРОЦЕДУР В МНОГОФУНКЦИОНАЛЬНЫХ ЦЕНТРАХ

3.1. Исчерпывающий перечень административных процедур

3.1.1. Предоставление муниципальной услуги включает в себя следующие административные процедуры:

- прием заявления, проверка на полноту на соответствие установленным требованиям представленного заявителем пакета документов, с последующим принятием решения о предоставлении муниципальной услуги;

- постановка ребенка на регистрационный учет посредством регистрации в автоматизированной информационной системе «Е-услуги. Образование».

- выдача заявителю (представителю) результата муниципальной услуги.

3.1.2. Блок-схема предоставления муниципальной услуги приведена в (Приложении № 1) к настоящему административному регламенту.

3.2. Содержание каждой административной процедуры

I. Прием заявления и проверка на полноту на соответствие установленным требованиям представленного заявителем пакета документов с последующим принятием решения о предоставлении муниципальной услуги

3.2.1. Основанием для начала административной процедуры является обращение заявителя в отдел образования с документами, предусмотренными п. 2.6.1. настоящего административного регламента.

3.2.2. В состав административной процедуры входят следующие административные действия:

3.2.2.1. Прием заявления, проверка на полноту на соответствие установленным требованиям представленного заявителем пакета документов.

В случае отсутствия полного пакета документов при поступлении обращения от заявителя специалист отдела образования, в чьи обязанности входит рассмотрение заявления и представленных документов для предоставления муниципальной услуги:

- при личном обращении заявителя сообщает заявителю о выявленных нарушениях с просьбой устранить;

- при обращении заявителя посредством почтовой связи и в случае, если представленный заявителем пакет документов не отвечает требованиям настоящего административного регламента и присутствуют основания для отказа в предоставлении муниципальной услуги, специалист Отдела образования подготавливает проект уведомления об отказе в предоставлении муниципальной услуги, с указанием причин отказа в соответствии с подпунктом 8.2.2. пункта 8.2. раздела 2 настоящего административного регламента (приложение № 4). Повторное рассмотрение вопроса о предоставлении муниципальной услуги допускается после устранения выявленных нарушений.

3.2.2.2. Принятие решения о предоставлении муниципальной услуги, в случае отсутствия основания для отказа в предоставлении муниципальной услуги.

3.2.3. Должностным лицом, ответственным за выполнение административных действий, входящих в состав административной процедуры, является специалист Отдела образования.

3.2.4. Критерием принятия решения в рамках настоящей административной процедуры является п.п. 2.6.1, 2.8.2 настоящего административного регламента.

3.2.5. Результатом выполнения административной процедуры является:

- принятие решения о предоставлении муниципальной услуги;
- отказ в предоставлении муниципальной услуги.

3.2.6. Способ фиксации результата выполнения административной процедуры является:

- зарегистрированное обращение заявителя в автоматизированной информационной системе «Е-услуги. Образование» либо подписанное руководителем отдела образования и зарегистрированное в журнале исходящей корреспонденции отказ в предоставлении муниципальной услуги.

II. Постановка ребенка на регистрационный учет посредством регистрации в автоматизированной информационной системе «Е-услуги. Образование»

3.2.1. Основанием для начала административной процедуры является соответствие представленного заявителем пакета документов, установленным требованиям настоящего административного регламента и отсутствие оснований для отказа в предоставлении муниципальной услуги.

3.2.2. В состав административной процедуры входят следующие административные действия:

- оформление заявителем заявления о согласии на обработку персональных данных;

- внесение данных в автоматизированную информационную систему «Е-услуги. Образование» (далее - АИС «Е-Услуги. Образование») и формирование в АИС «Е – Услуги. Образование» формы заявления

- подтверждение ввода данных, внесенных в АИС «Е-Услуги. Образование» с осуществлением постановки ребенка на регистрационный учет и автоматическим присвоением регистрационного номера.

Перед началом процедуры постановки ребенка на регистрационный учет заявитель оформляет заявление о согласии на обработку персональных данных для занесения сведений в АИС «Е-Услуги. Образование» в порядке, установленном законодательством Российской Федерации (приложение № 2,3 к настоящему административному регламенту).

При отсутствии оснований для отказа в предоставлении муниципальной услуги и после оформления заявителем согласия на обработку персональных данных специалист Отдела образования производит внесение данных с предоставленных заявителем документов в АИС «Е – Услуги. Образование», в результате чего формируется форма документа с определением точной даты, временем регистрации.

После подтверждения ввода данных, внесенных в АИС «Е-Услуги. Образование» осуществляется постановка ребенка на регистрационный учет и автоматически присваивается регистрационный номер на основании данных реестра детей (учетной записи в электронной базе данных АИС «Е-услуги. Образование»).

Проверив правильность своих данных, внесенных в АИС «Е-Услуги. Образование» и отображенных в сформированном заявлении, заявитель предоставляет подпись в заявлении (в двух экземплярах). Один экземпляр заявления подшивается и хранится в Отделе образования вместе с заявлением о со-

гласии на обработку персональных данных и документом, подтверждающим право на внеочередное и первоочередное зачисление в образовательное учреждение, реализующее программу дошкольного образования (далее - ДОО) - при наличии таковых. Второй экземпляр заявления остается у заявителя.

3.2.3. Должностным лицом, ответственным за выполнение административных действий, входящих в состав административной процедуры, является специалист Отдела образования, в должностные обязанности которого входит осуществление данного административного действия.

3.2.4. Критерием принятия решения в рамках настоящей административной процедуры отсутствие оснований для отказа в предоставлении муниципальной услуги.

3.2.5. Результатом выполнения административной процедуры является постановка ребенка на регистрационный учет с автоматически присвоенным регистрационным номером на основании данных реестра детей, находящихся в электронной базе данных АИС «Е – Услуги. Образование».

3.2.6. Способом фиксации результата выполнения административной процедуры является заявление с фиксацией точной даты, временем регистрации в АИС «Е – Услуги. Образование».

III. Выдача заявителю (представителю) результата муниципальной услуги

3.2.1. Основанием для начала административной процедуры является зарегистрированный результат муниципальной услуги (бланка Обращения), сформированного в АИС «Е-услуги. Образование» либо об отказе в предоставлении государственной услуги.

3.2.2. Административная процедура предполагает следующие административные действия:

- 1) вручение заявителю результата предоставления муниципальной услуги:
 - в форме документа на бумажном носителе посредством выдачи заявителю (представителю заявителя);
 - направления документа посредством почтового отправления по указанному в заявлении почтовому адресу;
 - передача документа в многофункциональный центр для выдачи заявителю.

Административная процедура осуществляется в течение 1 дня с момента поступления заявления о предоставлении услуги.

3.2.3. Должностным лицом, ответственным за выполнение административных действий, входящих в состав административной процедуры, является специалист Отдела образования, в обязанности которого входит направление (выдача) результата предоставления муниципальной услуги.

3.2.4. Критерием принятия решения в рамках настоящей административной процедуры является наличие результата муниципальной услуги (бланка Обращения), сформированного в АИС «Е-услуги. Образование» либо подписанного руководителем отдела образования уведомления об отказе в предоставлении муниципальной услуги.

3.2.5. Результатом исполнения административной процедуры является выдача заявителю (представителю) результата муниципальной услуги (бланка Обращения), сформированного в АИС «Е-услуги. Образование», распечатанного на бумажном носителе и заверенного подписью Заявителя и специалиста ОМСУ и (или) МФЦ либо уведомления об отказе в предоставлении муниципальной услуги.

3.2.6. Способом фиксации результата выполнения административной процедуры является:

- расписка в получении результата предоставления государственной услуги с отметкой о дате получения и подписью заявителя (представителя заявителя) на втором экземпляре бланка Обращения, сформированного в АИС «Е-услуги. Образование»;

- отметка о направлении заявителю (представителю) результата предоставления муниципальной услуги в реестре почтовых отправок отдела образования.

- способ фиксации результата в МФЦ – в соответствии с порядком, установленным в МФЦ.

3.3. Формирование и направление межведомственных запросов в государственные органы (организации), в распоряжении которых находятся документы и сведения, необходимые для предоставления государственной услуги

Межведомственное взаимодействие при предоставлении муниципальной услуги не осуществляется.

3.4. Порядок осуществления административных процедур в электронной форме, в том числе с использованием федеральной государственной информационной системы «Единый портал государственных и муниципальных услуг (функций) и региональной государственной информационной системы «Портал государственных и муниципальных услуг (функций) Сахалинской области»

3.4.1. Заявитель посредством информационно-телекоммуникационной сети «Интернет» имеет возможность самостоятельно заполнить форму заявления с помощью открытой части АИС «Е-Услуги. Образование» через интернет – сайт www.detsad.admsakhalin.ru. В целях дальнейшей авторизации и заполнения заявления заявителю необходимо быть зарегистрированным в Единой системе идентификации и аутентификации (ЕСИА).

3.4.2. После авторизации, на начальном этапе заявителю необходимо подтвердить согласие на обработку персональных данных, далее пошагово

заполнить разделы, введя в АИС «Е – Услуги. Образование» данные из необходимых документов.

3.4.3. На завершающем этапе заявителю следует проверить все сведения, отображенные в сводной таблице и подтвердить ввод данных. После осуществления данных действий производится автоматическая постановка ребенка на регистрационный учет на основании данных реестра детей (учетной записи в электронной базе данных АИС «Е-услуги. Образование»).

3.4.4. Заявителю в течение двух недель после самостоятельного заполнения формы заявления через www.detsad.admsakhalin.ru необходимо в обязательном порядке предоставить в Отдел образования оригиналы или надлежащим образом заверенные копии документов, предусмотренные настоящим административным регламентом, в целях проверки данных и подтверждения статуса заявления.

3.4.5. При предоставлении документов в Отдел образования, датой постановки ребенка на регистрационный учет считается дата заполнения формы заявления через www.detsad.admsakhalin.ru.

3.4.6. Порядок записи на прием в ОМСУ, предоставляющий муниципальную услугу, для подачи запроса посредством ЕПГУ и РПГУ.

В целях предоставления муниципальной услуги осуществляется прием заявителей по предварительной записи.

Запись на прием проводится посредством ЕПГУ и РПГУ.

Заявителю предоставляется возможность записи в любые свободные для приема дату и время в пределах установленного в ОМСУ, предоставляющего муниципальную услугу графика приема заявителей.

ОМСУ, предоставляющий муниципальную услугу не вправе требовать от заявителя совершения иных действий, кроме прохождения идентификации и аутентификации в соответствии с нормативными правовыми актами Российской Федерации, указания цели приема, а также предоставления сведения, необходимых для расчёта длительности временного интервала, который необходимо забронировать для приема.

3.4.7. Порядок формирования запроса посредством заполнения электронной формы запроса на ЕПГУ и РПГУ без необходимости дополнительной подачи запроса в какой-либо иной форме.

Формирование запроса заявителем осуществляется посредством заполнения электронной формы запроса на ЕПГУ и РПГУ без необходимости дополнительной подачи запроса в какой-либо иной форме.

На ЕПГУ и РПГУ размещаются образцы заполнения электронной формы запроса.

Форматно-логическая проверка сформированного запроса осуществляется автоматически после заполнения заявителем каждого из полей электронной формы запроса. При выявлении некорректно заполненного поля электронной формы запроса заявитель уведомляется о характере выявленной ошибки и порядке ее устранения посредством информационного сообщения непосредственно в электронной форме запроса.

При формировании запроса заявителю обеспечивается:

а) возможность печати на бумажном носителе копии электронной формы запроса;

б) сохранение ранее введенных в электронную форму запроса значений в любой момент по желанию пользователя, в том числе при возникновении ошибок ввода и возврате для повторного ввода значений в электронную форму запроса;

в) заполнение полей электронной формы запроса до начала ввода сведений заявителем с использованием сведений, размещенных в федеральной системе «Единая система идентификации и аутентификации в инфраструктуре, обеспечивающей информационно-технологическое взаимодействие информационных систем, используемых для предоставления государственных и муниципальных услуг в электронной форме» (далее - единая система идентификации и аутентификации), и сведений, опубликованных на ЕПГУ и РПГУ, в части, касающейся сведений, отсутствующих в единой системе идентификации и аутентификации;

г) возможность вернуться на любой из этапов заполнения электронной формы запроса без потери ранее введенной информации;

д) возможность доступа заявителя на ЕПГУ и РПГУ к ранее поданным им запросам в течение не менее одного года, а также частично сформированных запросов в течение не менее 3 месяцев.

Сформированный и подписанный запрос, и иные документы, указанные в пунктах 2.6.1 - 2.6.2 настоящего административного регламента, необходимые для предоставления муниципальной услуги, направляется в орган, предоставляющий муниципальную услугу посредством ЕПГУ и РПГУ.

3.4.8. Порядок приема и регистрации ОМСУ, предоставляющим муниципальную услугу, запроса и иных документов, необходимых для предоставления муниципальной услуги.

ОМСУ, предоставляющий муниципальную услугу, обеспечивает прием документов, необходимых для предоставления муниципальной услуги.

При получении запроса в электронной форме в автоматическом режиме осуществляется форматно-логический контроль запроса, проверяется наличие оснований для отказа в приеме запроса, указанных в 2.8.1 настоящего административного регламента, а также осуществляются следующие действия:

1) при наличии хотя бы одного из указанных оснований должностное лицо, ответственное за предоставление муниципальной услуги, в срок, не превышающий срок предоставления муниципальной услуги, подготавливает письмо о невозможности предоставления муниципальной услуги.

2) при отсутствии указанных оснований заявителю сообщается присвоенный запросу в электронной форме уникальный номер, по которому в соответствующем разделе ЕПГУ и РПГУ заявителю будет представлена информация о ходе выполнения указанного запроса.

Прием и регистрация запроса осуществляется должностным лицом Отдела образования, ответственного за прием и регистрацию запросов, поступивших через ЕПГУ, РПГУ.

После регистрации запрос направляется лицу, ответственному за предоставление муниципальной услуги.

После принятия запроса заявителем должностным лицом, уполномоченным на предоставление муниципальной услуги, статус запроса заявителя в личном кабинете на ЕПГУ и РПГУ обновляется до статуса «принято».

Оплата государственной пошлины за предоставление муниципальной услуги и уплата иных платежей, взимаемых в соответствии с законодательством Российской Федерации.

Государственная пошлина за предоставление муниципальной услуги не взимается.

3.4.9. Получение результата предоставления муниципальной услуги.

В качестве результата предоставления муниципальной услуги заявитель по его выбору вправе получить:

а) ответ в форме электронного документа, подписанного уполномоченным должностным лицом с использованием усиленной квалифицированной электронной подписи;

б) ответ на бумажном носителе.

Заявитель вправе получить результат предоставления муниципальной услуги в форме электронного документа или документа на бумажном носителе в течение срока действия результата предоставления муниципальной услуги.

Получение сведений о ходе выполнения запроса о предоставлении муниципальной услуги.

Заявитель имеет возможность получения информации о ходе предоставления муниципальной услуги.

Информация о ходе предоставления муниципальной услуги направляется заявителю органами в срок, не превышающий одного рабочего дня после завершения выполнения соответствующего действия, на адрес электронной почты или с использования средств ЕПГУ и РПГУ по выбору заявителя.

При предоставлении муниципальной услуги в электронной форме заявителю направляется:

а) уведомление о приеме и регистрации запроса и иных документов, необходимых для предоставления муниципальной услуги;

б) уведомление о начале процедуры предоставления муниципальной услуги;

в) уведомление об окончании предоставления муниципальной услуги либо мотивированном отказе в приеме запроса и иных документов, необходимых для предоставления муниципальной услуги;

г) уведомление о результатах рассмотрения документов, необходимых для предоставления муниципальной услуги;

д) уведомление о возможности получить результат предоставления муниципальной услуги либо мотивированный отказ в предоставлении муниципальной услуги;

е) уведомление о мотивированном отказе в предоставлении муниципальной услуги.

Осуществление оценки качества предоставления муниципальной услуги.

Заявителям обеспечивается возможность оценить доступность и качество муниципальной услуги с использованием РПГУ, при условии возможности предоставления муниципальной услуги в электронной форме.

Досудебное (внесудебное) обжалование решений и действий (бездействия) ОМСУ, должностного лица ОМСУ либо государственного или муниципального служащего.

Действие описано в разделе «Досудебный (внесудебный) порядок обжалования решений и действий (бездействия) органа, предоставляющего государственную (муниципальную) услугу, а также должностных лиц», настоящего административного регламента.

3.5. Особенности предоставления муниципальной услуги в многофункциональных центрах

3.5.1. Порядок административных действий в случае предоставления муниципальной услуги в МФЦ:

1) Размещение информации о порядке предоставления муниципальной услуги в помещении МФЦ.

Размещение информации о порядке предоставления муниципальной услуги в МФЦ осуществляется с использованием доступных средств информирования заявителей (информационные стенды, прокат видеороликов, обеспечение доступа к информационно-телекоммуникационной сети Интернет).

2) Прием от заявителя запроса и иных документов, необходимых для предоставления муниципальной услуги.

В МФЦ за предоставлением муниципальной услуги заявитель обращается лично, через законного представителя или доверенное лицо.

Административное действие по приему от заявителя запроса и иных документов, необходимых для предоставления муниципальной услуги, включает в себя:

-установление личности заявителя (законного представителя или доверенного лица заявителя), а также проверку документа, подтверждающего полномочия законного представителя или доверенного лица (в случае обращения законного представителя или доверенного лица);

-проверку комплектности представленных документов;

-регистрацию заявления в автоматизированной информационной системе МФЦ;

-вручение расписки о получении документов.

3) Передача документов из МФЦ в Отдел образования:

Передача документов из МФЦ в Отдел образования осуществляется посредством их доставки на бумажном носителе курьером МФЦ.

4) Направление результата предоставления муниципальной услуги в МФЦ.

Направление результата предоставления муниципальной услуги в МФЦ, не предусмотрено.

5) Выдача результатов муниципальной услуги.

Выдача результатов муниципальной услуги в МФЦ, не предусмотрена.

3.5.2. Особенности выполнения указанных административных действий устанавливаются соглашением о взаимодействии, заключенным между ОМСУ и МФЦ.

Раздел 4. ФОРМЫ КОНТРОЛЯ ЗА ИСПОЛНЕНИЕМ АДМИНИСТРАТИВНОГО РЕГЛАМЕНТА

4.1. Порядок осуществления контроля за соблюдением и исполнением ответственными должностными лицами положений административного регламента и иных нормативных правовых актов, устанавливающих требования к предоставлению муниципальной услуги, а также принятием ими решений

Текущий контроль за соблюдением и исполнением должностными лицами положений настоящего административного регламента и иных нормативных правовых актов, устанавливающих требования к предоставлению муниципальной услуги, осуществляется начальником отдела образования, ответственным за организацию работы по предоставлению муниципальной услуги.

4.2. Ответственность должностных лиц за решения и действия (бездействие), принимаемые (осуществляемые) в ходе предоставления муниципальной услуги

Должностные лица несут персональную ответственность за решения и действия (бездействие), принимаемые (осуществляемые) в ходе предоставления муниципальной услуги.

4.3. Положения, характеризующие требования к формам контроля за предоставлением муниципальной услуги со стороны граждан, их объединений и организаций

Контроль за предоставлением муниципальной услуги со стороны граждан, их объединений и организаций осуществляется посредством открытости деятельности ОМСУ при предоставлении муниципальной услуги, получения полной, актуальной и достоверной информации о порядке предоставления муниципальной услуги и возможности досудебного рассмотрения обращений (жалоб) в процессе получения муниципальной услуги.

«Раздел 5. ДОСУДЕБНЫЙ (ВНЕСУДЕБНЫЙ) ПОРЯДОК
ОБЖАЛОВАНИЯ РЕШЕНИЙ И ДЕЙСТВИЙ (БЕЗДЕЙСТВИЯ) ОМСУ,
ПРЕДОСТАВЛЯЮЩЕГО ГОСУДАРСТВЕННУЮ (МУНИЦИПАЛЬНУЮ)
УСЛУГУ,
МНОГОФУНКЦИОНАЛЬНОГО ЦЕНТРА, ОРГАНИЗАЦИЙ,
ОСУЩЕСТВЛЯЮЩИХ ФУНКЦИИ ПО ПРЕДОСТАВЛЕНИЮ
ГОСУДАРСТВЕННЫХ
ИЛИ МУНИЦИПАЛЬНЫХ УСЛУГ, А ТАКЖЕ ИХ ДОЛЖНОСТНЫХ ЛИЦ,
МУНИЦИПАЛЬНЫХ СЛУЖАЩИХ, РАБОТНИКОВ

5.1. Информация для заявителя о его праве
подать жалобу на решение и (или) действие (бездействие)
органа местного самоуправления и (или) его должностных лиц
при предоставлении муниципальной (государственной) услуги

5.1.1. Заявитель может обратиться с жалобой, в том числе в следующих случаях:

а) нарушение срока регистрации запроса о предоставлении муниципальной (государственной) услуги, запроса о предоставлении нескольких муниципальных (государственных) услуг;

б) нарушение срока предоставления муниципальной (государственной) услуги. В указанном случае досудебное (внесудебное) обжалование заявителем решений и действий (бездействия) многофункционального центра, работника многофункционального центра возможно в случае, если на многофункциональный центр, решения и действия (бездействие) которого обжалуются, возложена функция по предоставлению соответствующих муниципальных (государственных) услуг в полном объеме;

в) требование у заявителя документов или информации либо осуществления действий, представление или осуществление которых не предусмотрено нормативными правовыми актами Российской Федерации, нормативными правовыми актами Сахалинской области, муниципальными правовыми актами Сахалинской области для предоставления муниципальной (государственной) услуги;

г) отказ в приеме документов, предоставление которых предусмотрено нормативными правовыми актами Российской Федерации, нормативными правовыми актами Сахалинской области, муниципальными правовыми актами Сахалинской области для предоставления муниципальной (государственной) услуги, у заявителя;

д) отказ в предоставлении муниципальной (государственной) услуги, если основания отказа не предусмотрены федеральными законами и принятыми в соответствии с ними иными нормативными правовыми актами Российской

Федерации, законами и иными нормативными правовыми актами Сахалинской области, муниципальными правовыми актами Сахалинской области. В указанном случае досудебное (внесудебное) обжалование заявителем решений и действий (бездействия) многофункционального центра, работника многофункционального центра возможно в случае, если на многофункциональный центр, решения и действия (бездействие) которого обжалуются, возложена функция по предоставлению соответствующих муниципальных (государственных) услуг в полном объеме;

е) затребование с заявителя при предоставлении муниципальной (государственной) услуги платы, не предусмотренной нормативными правовыми актами Российской Федерации, нормативными правовыми актами Сахалинской области, муниципальными правовыми актами Сахалинской области;

ж) отказ ОМСУ, должностного лица ОМСУ, многофункционального центра, работника многофункционального центра, организаций, осуществляющих функции по предоставлению муниципальных или государственных услуг, или их работников в исправлении допущенных ими опечаток и ошибок в выданных в результате предоставления муниципальной (государственной) услуги документах либо нарушение установленного срока таких исправлений. В указанном случае досудебное (внесудебное) обжалование заявителем решений и действий (бездействия) многофункционального центра, работника многофункционального центра возможно в случае, если на многофункциональный центр, решения и действия (бездействие) которого обжалуются, возложена функция по предоставлению соответствующих муниципальных (государственных) услуг в полном объеме;

з) нарушение срока или порядка выдачи документов по результатам предоставления муниципальной (государственной) услуги;

и) приостановление предоставления муниципальной (государственной) услуги, если основания приостановления не предусмотрены федеральными законами и принятыми в соответствии с ними иными нормативными правовыми актами Российской Федерации, законами и иными нормативными правовыми актами Сахалинской области, муниципальными правовыми актами Сахалинской области. В указанном случае досудебное (внесудебное) обжалование заявителем решений и действий (бездействия) многофункционального центра, работника многофункционального центра возможно в случае, если на многофункциональный центр, решения и действия (бездействие) которого обжалуются, возложена функция по предоставлению соответствующих муниципальных (государственных) услуг в полном объеме;

к) требование у заявителя при предоставлении муниципальной (государственной) услуги документов или информации, отсутствие и (или) недостоверность которых не указывались при первоначальном отказе в приеме документов, необходимых для предоставления муниципальной (государственной)

услуги, либо в предоставлении муниципальной (государственной) услуги, за исключением случаев, предусмотренных абзацами 4 - 8 пункта 2.6.4 раздела 2 настоящего Административного регламента. В указанном случае досудебное (внесудебное) обжалование заявителем решений и действий (бездействия) многофункционального центра, работника многофункционального центра возможно в случае, если на многофункциональный центр, решения и действия (бездействие) которого обжалуются, возложена функция по предоставлению соответствующих муниципальных или государственных услуг в полном объеме.

5.2. Предмет жалобы

5.2.1. Предметом жалобы являются решения и действия (бездействие) ОМСУ, представляющего муниципальную (государственную) услугу, должностного лица ОМСУ, представляющего муниципальную (государственную) услугу, муниципального служащего, руководителя ОМСУ, представляющего муниципальную (государственную) услугу, многофункционального центра, работника многофункционального центра, организаций, осуществляющих функции по предоставлению муниципальных или государственных услуг, и их работников, а также решения и действия (бездействие), принятые (осуществляемые) с нарушением порядка предоставления муниципальной (государственной) услуги, а также неисполнение или ненадлежащее исполнение должностными лицами служебных обязанностей, установленных Административным регламентом и иными нормативными правовыми актами, регулирующими отношения, возникающие в связи с предоставлением муниципальной (государственной) услуги.

5.2.2. Жалоба должна содержать:

- наименование ОМСУ, должностного лица ОМСУ либо муниципального служащего, многофункционального центра, его руководителя и (или) работника, организаций, осуществляющих функции по предоставлению муниципальных или государственных услуг, их руководителей и (или) работников, решения и действия (бездействие) которых обжалуются;

- фамилию, имя, отчество (последнее - при наличии), сведения о месте жительства заявителя - физического лица либо наименование, сведения о месте нахождения заявителя - юридического лица, а также номер (номера) контактного телефона, адрес (адреса) электронной почты (при наличии) и почтовый адрес, по которым должен быть направлен ответ заявителю;

- сведения об обжалуемых решениях и действиях (бездействии) ОМСУ, предоставляющего муниципальную (государственную) услугу, должностного лица ОМСУ, предоставляющего муниципальную (государственную) услугу, или муниципального служащего, многофункционального центра, работника многофункционального центра, организаций, осуществляющих функции по

предоставлению муниципальных или государственных услуг, и их работников;

- доводы, на основании которых заявитель не согласен с решением и действием (бездействием) ОМСУ, предоставляющего муниципальную (государственную) услугу, должностного лица ОМСУ, предоставляющего муниципальную (государственную) услугу, или муниципального служащего, многофункционального центра, работника многофункционального центра, организаций, осуществляющих функции по предоставлению муниципальных или государственных услуг, и их работников.

Заявителем могут быть представлены документы (при наличии), подтверждающие доводы заявителя, либо их копии.

5.3. Органы государственной власти и уполномоченные на рассмотрение жалобы должностные лица, которым может быть направлена жалоба

5.3.1. Жалоба рассматривается ОМСУ, предоставляющим муниципальную (государственную) услугу, порядок предоставления которой был нарушен вследствие решений и действий (бездействия) ОМСУ, предоставляющего муниципальную (государственную) услугу, его должностного лица.

5.3.2. Должностные лица ОМСУ, уполномоченные на рассмотрение жалоб на нарушение порядка предоставления муниципальной (государственной) услуги, порядка или сроков рассмотрения жалобы, либо незаконный отказ или уклонение указанного должностного лица от приема жалобы, несут ответственность в соответствии с законодательством Российской Федерации.

5.4. Порядок подачи и рассмотрения жалобы

5.4.1. Жалоба подается в ОМСУ, многофункциональный центр либо в соответствующий орган государственной власти публично-правового образования, являющийся учредителем многофункционального центра, а также организации, осуществляющие функции по предоставлению муниципальных или государственных услуг.

Жалобы на решения и действия (бездействие) руководителя ОМСУ подаются в вышестоящий орган (при его наличии) либо в случае его отсутствия рассматриваются непосредственно руководителем ОМСУ, предоставляющего муниципальную (государственную) услугу.

Жалобы на решения и действия (бездействие) работника многофункционального центра подаются руководителю этого многофункционального центра. Жалобы на решения и действия (бездействие) многофункционального центра подаются учредителю многофункционального центра (министерство

цифрового развития и связи Сахалинской области).

Жалобы на решения и действия (бездействие) работника организаций, осуществляющих функции по предоставлению муниципальных или государственных услуг, подаются руководителям этих организаций.

5.4.2. Жалоба подается в письменной форме на бумажном носителе, в электронной форме.

Жалоба на решения и действия (бездействие) ОМСУ, должностного лица ОМСУ, муниципального служащего, руководителя ОМСУ может быть направлена по почте, через многофункциональный центр, с использованием информационно-телекоммуникационной сети Интернет, официального сайта ОМСУ, единого портала муниципальных и государственных услуг либо регионального портала муниципальных и государственных услуг, а также может быть принята при личном приеме заявителя.

5.4.2.1. Прием жалоб в письменной форме осуществляется ОМСУ в месте предоставления муниципальной (государственной) услуги (в месте, где заявитель подавал запрос на получение муниципальной (государственной) услуги, нарушение порядка которой обжалуется, либо в месте, где заявителем получен результат указанной муниципальной (государственной) услуги).

Жалоба в письменной форме может быть также направлена по почте.

5.4.2.2. В случае подачи жалобы при личном приеме заявитель представляет документ, удостоверяющий его личность в соответствии с законодательством Российской Федерации.

5.4.2.3. В случае если жалоба подается через представителя заявителя, также представляется документ, подтверждающий полномочия на осуществление действий от имени заявителя. В качестве документа, подтверждающего полномочия на осуществление действий от имени заявителя, может быть представлена:

1) оформленная в соответствии с законодательством Российской Федерации доверенность (для физических лиц);

2) оформленная в соответствии с законодательством Российской Федерации доверенность, заверенная печатью заявителя и подписанная руководителем заявителя или уполномоченным этим руководителем лицом (для юридических лиц);

3) копия решения о назначении или об избрании либо приказа о назначении физического лица на должность, в соответствии с которым такое физическое лицо обладает правом действовать от имени заявителя без доверенности.

5.4.2.4. В электронном виде жалоба может быть подана заявителем по-

средством:

1) официального сайта ОМСУ, многофункционального центра, а также организации, осуществляющей функции по предоставлению муниципальных или государственных услуг, в информационно-телекоммуникационной сети Интернет;

2) ЕПГУ, РПГУ;

3) федеральной государственной информационной системы, обеспечивающей процесс досудебного (внесудебного) обжалования решений и действий (бездействия) (далее - Портал досудебного обжалования).

При подаче жалобы в электронном виде документы, указанные в подпункте 5.4.2.3 настоящего административного регламента, могут быть представлены в форме электронных документов, подписанных электронной подписью, вид которой предусмотрен законодательством Российской Федерации, при этом документ, удостоверяющий личность заявителя, не требуется.

При использовании Портала досудебного обжалования заявителю обеспечивается:

а) возможность подачи заявителем в электронной форме жалобы и иных документов (при наличии), подтверждающих доводы заявителя;

б) доступность для заполнения и (или) копирования заявителем шаблонов жалобы в электронной форме;

в) возможность получения заявителем сведений о ходе рассмотрения жалобы, поданной любым способом;

г) возможность получения заявителем решения по жалобе, поданной любым способом;

д) возможность ознакомления с информацией об общем количестве поданных и рассмотренных жалоб.

5.4.3. Жалоба может быть подана заявителем через МФЦ. При поступлении жалобы МФЦ обеспечивает ее передачу в ОМСУ в порядке и сроки, которые установлены соглашением о взаимодействии между МФЦ и ОМСУ, но не позднее следующего рабочего дня со дня поступления жалобы.

При этом срок рассмотрения жалобы исчисляется со дня регистрации жалобы в ОМСУ.

5.4.4. Уполномоченные на рассмотрение жалоб должностные лица ОМСУ обеспечивают прием и рассмотрение жалоб.

5.4.5. ОМСУ обеспечивает:

- 1) оснащение мест приема жалоб;
- 2) информирование заявителей о порядке обжалования решений и действий (бездействия) ОМСУ, его должностных лиц;
- 3) консультирование заявителей о порядке обжалования решений и действий (бездействия) ОМСУ, его должностных лиц;
- 4) заключение соглашений о взаимодействии в части осуществления МФЦ приема жалоб и выдачи заявителям результатов рассмотрения жалоб.

5.4.6. Основаниями для начала процедуры досудебного (внесудебного) обжалования являются поступление жалобы заявителя и ее регистрация.

5.4.7. Жалоба на решения и действия (бездействие) многофункционального центра, работника многофункционального центра может быть направлена по почте, с использованием информационно-телекоммуникационной сети Интернет, официального сайта многофункционального центра, единого портала муниципальных и государственных услуг либо регионального портала муниципальных и государственных услуг, а также может быть принята при личном приеме заявителя.

5.4.8. Жалоба на решения и действия (бездействие) организаций, осуществляющих функции по предоставлению муниципальных или государственных услуг, а также их работников может быть направлена по почте, с использованием информационно-телекоммуникационной сети Интернет, официальных сайтов этих организаций, единого портала муниципальных и государственных услуг либо регионального портала муниципальных и государственных услуг, а также может быть принята при личном приеме заявителя.

5.5. Срок рассмотрения жалобы

5.5.1. Жалоба, поступившая в ОМСУ, многофункциональный центр, учредителю многофункционального центра, в организации, осуществляющие функции по предоставлению муниципальных или государственных услуг, либо в вышестоящий орган (при его наличии), подлежит регистрации не позднее следующего рабочего дня со дня ее поступления.

5.5.2. Жалоба, поступившая в ОМСУ, многофункциональный центр, учредителю многофункционального центра, в организации, осуществляющие функции по предоставлению муниципальных или государственных услуг, либо в вышестоящий орган (при его наличии), подлежит рассмотрению в течение пятнадцати рабочих дней со дня ее регистрации, а в случае обжалования отказа ОМСУ, предоставляющего муниципальную услугу, многофункционального центра, организаций, осуществляющих функции по предоставлению муниципальных или государственных услуг, в приеме документов у заявителей либо в исправлении допущенных опечаток и ошибок или в случае обжало-

вания нарушения установленного срока таких исправлений - в течение пяти рабочих дней со дня ее регистрации.

5.6. Перечень оснований для приостановления рассмотрения жалобы в случае, если возможность приостановления предусмотрена законодательством Российской Федерации

Приостановление рассмотрения жалобы не допускается.

5.7. Результат рассмотрения жалобы

5.7.1. По результатам рассмотрения жалобы принимается одно из следующих решений:

- жалоба удовлетворяется, в том числе в форме отмены принятого решения, исправления допущенных опечаток и ошибок в выданных в результате предоставления муниципальной (государственной) услуги документах, возврата заявителю денежных средств, взимание которых не предусмотрено нормативными правовыми актами Российской Федерации, нормативными правовыми актами Сахалинской области, муниципальными правовыми актами Сахалинской области;

- в удовлетворении жалобы отказывается.

5.7.2. В удовлетворении жалобы отказывается в следующих случаях:

1) наличие вступившего в законную силу решения суда по жалобе о том же предмете и по тем же основаниям;

2) подача жалобы лицом, полномочия которого не подтверждены в порядке, установленном законодательством Российской Федерации.

5.7.3. В случае установления в ходе или по результатам рассмотрения жалобы признаков состава административного правонарушения или преступления должностные лица ОМСУ, уполномоченные на рассмотрение жалоб, незамедлительно направляют имеющиеся материалы в органы прокуратуры.

5.8. Порядок информирования заявителя о результатах рассмотрения жалобы

5.8.1. Мотивированный ответ по результатам рассмотрения жалобы направляется заявителю не позднее дня, следующего за днем принятия решения в письменной форме и по желанию заявителя ответ по результатам рассмотрения жалобы направляется в электронной форме.

5.8.2. Ответ по результатам рассмотрения жалобы подписывается уполномоченным на рассмотрение жалобы должностным лицом ОМСУ, руководи-

телем многофункционального центра, руководителем органа исполнительной власти Сахалинской области, являющегося учредителем многофункционального центра, руководителем организации, осуществляющей функции по предоставлению муниципальных или государственных услуг.

5.8.3. В ответе по результатам рассмотрения жалобы указываются:

- наименование ОМСУ, многофункционального центра, учредителя многофункционального центра, организации, осуществляющей функции по предоставлению муниципальных или государственных услуг, либо вышестоящего органа, рассмотревшего жалобу, должность, фамилия, имя, отчество (при наличии) должностного лица, принявшего решение по жалобе;

- номер, дата, место принятия решения, включая сведения о должностном лице, решение или действие (бездействие) которого обжалуется;

- фамилия, имя, отчество (при наличии) заявителя;

- основания для принятия решения по жалобе;

- принятое по жалобе решение;

- если жалоба признана обоснованной - сроки устранения выявленных нарушений, в том числе срок предоставления результата муниципальной (государственной) услуги;

- сведения о порядке обжалования принятого по жалобе решения.

5.8.4. Письменные ответы на жалобы, предназначенные для направления заявителям, высылаются по почте непосредственно в адреса заявителей.

5.8.5. Информацию о статусе рассмотрения жалобы, поданной через Портал досудебного обжалования, заявитель может узнать в личном кабинете.

5.8.6. В случае признания жалобы подлежащей удовлетворению в ответе заявителю, указанном в пункте 5.8.1 настоящего Административного регламента, дается информация о действиях, осуществляемых ОМСУ, многофункциональным центром либо организацией, осуществляющей функции по предоставлению муниципальных или государственных услуг, в целях незамедлительного устранения выявленных нарушений при оказании муниципальной (государственной) услуги, а также приносятся извинения за доставленные неудобства и указывается информация о дальнейших действиях, которые необходимо совершить заявителю в целях получения муниципальной (государственной) услуги.

5.8.7. В случае признания жалобы не подлежащей удовлетворению в ответе заявителю, указанном в пункте 5.8.1 настоящего Административного регламента, даются аргументированные разъяснения о причинах принятого решения, а также информация о порядке обжалования принятого решения.

5.9. Порядок обжалования решения по жалобе

Заявитель имеет право обжаловать решение по жалобе вышестоящим должностным лицам или в вышестоящий орган в порядке подчиненности.

5.10. Право заявителя на получение информации и документов, необходимых для обоснования и рассмотрения жалобы

Заявитель имеет право на получение информации и документов, необходимых для обоснования и рассмотрения жалобы.

5.11. Способы информирования заявителей о порядке подачи и рассмотрения жалобы

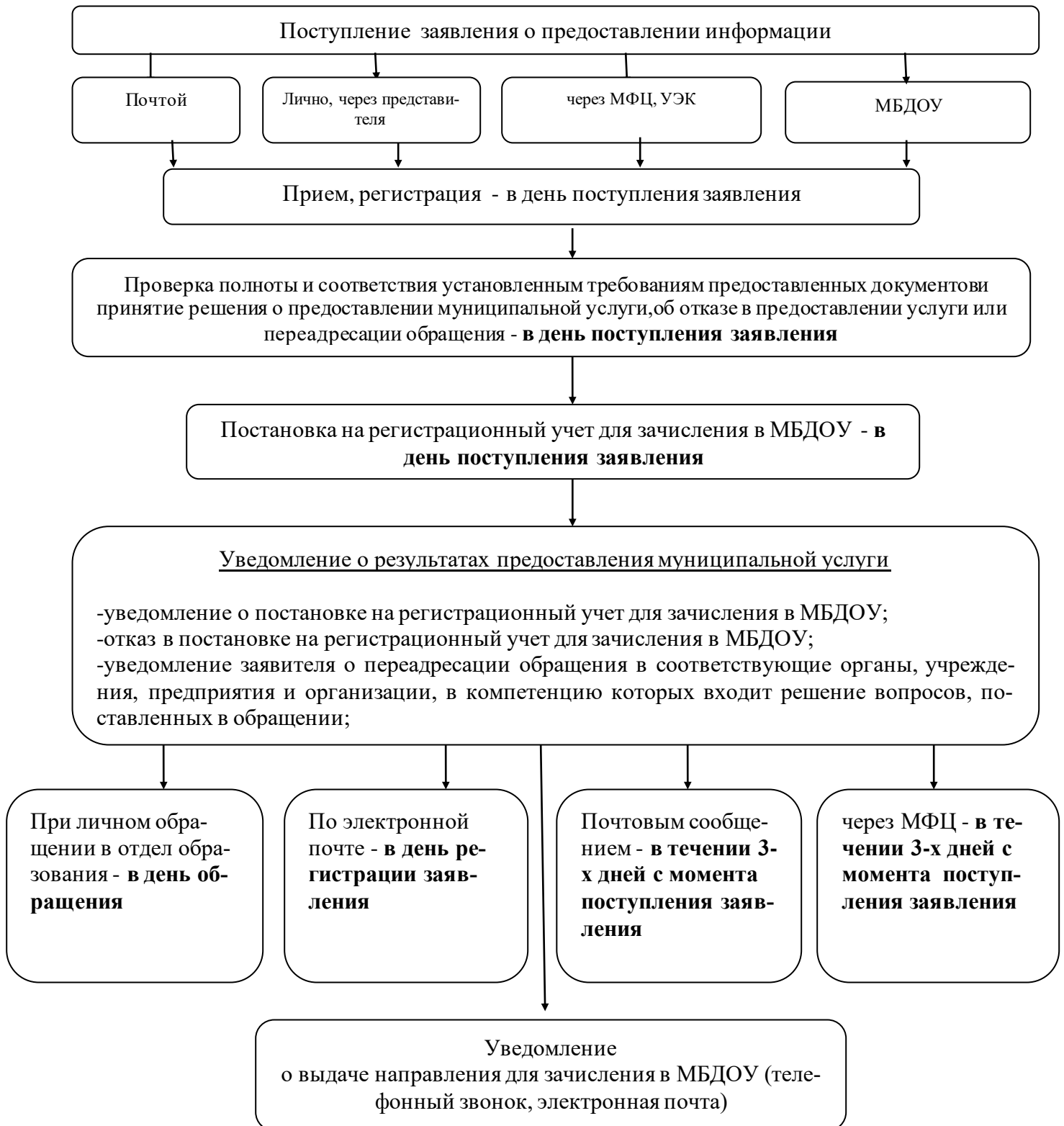
5.11.1. Информирование заявителей о порядке обжалования решений и действий (бездействия) ОМСУ и его должностных лиц, многофункционального центра, работников многофункционального центра, организаций, осуществляющих функции предоставления муниципальных или государственных услуг, и их работников обеспечивается посредством размещения информации на стендах в местах предоставления муниципальных (государственных) услуг, на официальных сайтах ОМСУ, многофункционального центра, организаций, осуществляющих функции по предоставлению муниципальных или государственных услуг, в сети Интернет, на ЕПГУ и РПГУ.

Консультирование заявителей о порядке обжалования решений и действий (бездействия) ОМСУ и его должностных лиц, многофункционального центра, работников многофункционального центра, организаций, осуществляющих функции предоставления муниципальных или государственных услуг, и их работников осуществляется в том числе по телефону, электронной почте, при личном приеме.

5.11.2. Положение об особенностях подачи и рассмотрения жалоб на решения и действия (бездействие) администрации МО «Южно-Курильский городской округ», органов администрации МО «Южно-Курильский городской округ» и их должностных лиц, муниципальных служащих, а также на решения и действия (бездействие) многофункционального центра, работников многофункционального центра при предоставлении муниципальных (государственных) услуг, утверждено постановлением администрации МО «Южно-Курильский городской округ» от 17.12.2018 № 1294.

Приложение № 1
к административному регламенту предоставления муниципальной услуги «Постановка на учёт для зачисления детей в образовательные организации, реализующие образовательную программу дошкольного образования»

**БЛОК-СХЕМА
ПОСЛЕДОВАТЕЛЬНОСТИ ДЕЙСТВИЙ
ПРЕДОСТАВЛЕНИЯ МУНИЦИПАЛЬНОЙ УСЛУГИ**



Приложение № 2

к технологической схеме предоставления муниципальной услуги «Постановка на учёт для зачисления детей в образовательные организации, реализующие образовательную программу дошкольного образования»

Заявление**о постановке на учет и зачислении ребенка в образовательное учреждение, реализующее основную общеобразовательную программу дошкольного образования**

Начальнику отдела образования МО
«Южно-Курильский городской округ»

От _____
(Ф.И.О. заявителя)

Проживающего по адресу: _____

Документ, удостоверяющий личность _____

Серия номер _____

Кем, когда выдан _____

Код подразделения паспорта _____

Телефон: _____

Прошу поставить на учет для зачисления в муниципальное бюджетное дошкольное образовательное учреждение, реализующее основную общеобразовательную программу

_____ (Ф.И.О. ребенка, дата его рождения)

СНИЛС ребенка _____

Первоочередное право на зачисление ребенка в МБДОУ: имею/не имею (нужное подчеркнуть).

Основание, подтверждающее право первоочередного зачисления ребенка в детский сад (наименование документа)

Сведения о родителях:

ФИО матери _____

ФИО отца _____

Способ информирования заявителя (необходимое отметить):

Телефонный звонок (номер телефона _____)

Почта (адрес _____)

" ____ " _____ 20__ г.

_____ (подпись заявителя)

Примечание: К заявлению прилагается копия свидетельства о рождении, копия документа подтверждающего право первоочередного зачисления ребенка в детский сад.

Приложение № 3
к административному регламенту предоставления муниципальной услуги «Постановка на учёт для зачисления детей в образовательные организации, реализующие образовательную программу дошкольного образования»

Заявление о согласии на обработку персональных данных.

Настоящим заявлением я, _____, своей волей и в своем интересе даю согласие на обработку моих персональных данных органам управления образования: отделу образования МО «Южно-Курильский городской округ».

Цель обработки персональных данных: обеспечение соблюдения законов и иных нормативных правовых актов РФ, постановка в очередь и зачисление в образовательные учреждения.

Перечень персональных данных, на обработку которых дано настоящее согласие:

- фамилия, имя, отчество заявителя и/или законного представителя ребенка;
- данные документа, удостоверяющего личность заявителя и/или законного представителя ребенка;
- данные о родстве ребенка с законным представителем ребенка;
- фамилия, имя, отчество ребенка;
- данные документа, удостоверяющего личность ребенка;
- сведения о контактных данных заявителя и/или законного представителя ребенка;
- сведения о месте жительства ребенка, заявителя и/или законного представителя ребенка.

Перечень действий с персональными данными, на совершение которых дается согласие: сбор, систематизация, накопление, хранение, уточнение (обновление, изменение), использование, распространение (в том числе передача), обезличивание, блокирование, уничтожение персональных данных.

Способы обработки персональных данных: на бумажных носителях; в информационных системах персональных данных с использованием и без использования средств автоматизации, а также смешанным способом; при участии и при непосредственном участии человека.

Срок, в течение которого действует согласие: до достижения цели обработки персональных данных или до момента утраты необходимости в их достижении.

Настоящее согласие может быть отозвано мной путем подачи в органы управления образованием письменного заявления об отзыве согласия.

Дата

_____ (_____)

подпись расшифровка подписи

Приложение № 4
к административному регламенту предоставления муниципальной услуги «Постановка на учёт для зачисления детей в образовательные организации, реализующие образовательную программу дошкольного образования»

Уведомление об отказе в постановке ребенка на учет для зачисления в МБДОУ

На основании заявления о постановке на учет и зачислении ребенка в муниципальное дошкольное образовательное учреждение, реализующие основную образовательную программу дошкольного образования (детский сад) от *[дата принятия заявления]* принято решение об отказе в постановке *[ФИО ребенка]* на учет для зачисления в ДОУ.

(указать причины отказа в постановке на учет ребенка для зачисления в МБДОУ).

дата _____

Приложение № 5

к административному регламенту предоставления муниципальной услуги «Постановка на учёт для зачисления детей в образовательные организации, реализующие образовательную программу дошкольного образования»

Отдел образования
МО «Южно-Курильский городской округ»

**Путевка (направление) № _____
для зачисления в муниципальное бюджетное дошкольное
образовательное учреждение (детский сад)**

Отдел образования МО "Южно-Курильский городской округ" направляет в муниципальное бюджетное дошкольное образовательное учреждение (детский сад) _____, расположенное

(название детского сада)

по адресу: _____,

Фамилия, имя, отчество ребенка _____

Дата рождения _____

Домашний адрес ребенка _____

Путевка должна быть представлена в детский сад в течение 10 дней со дня ее выдачи.

Путевка выдана « ____ » _____ 20 ____ г.

_____/ _____ /
расшифровка подписи

Телефон для справок _____ --

